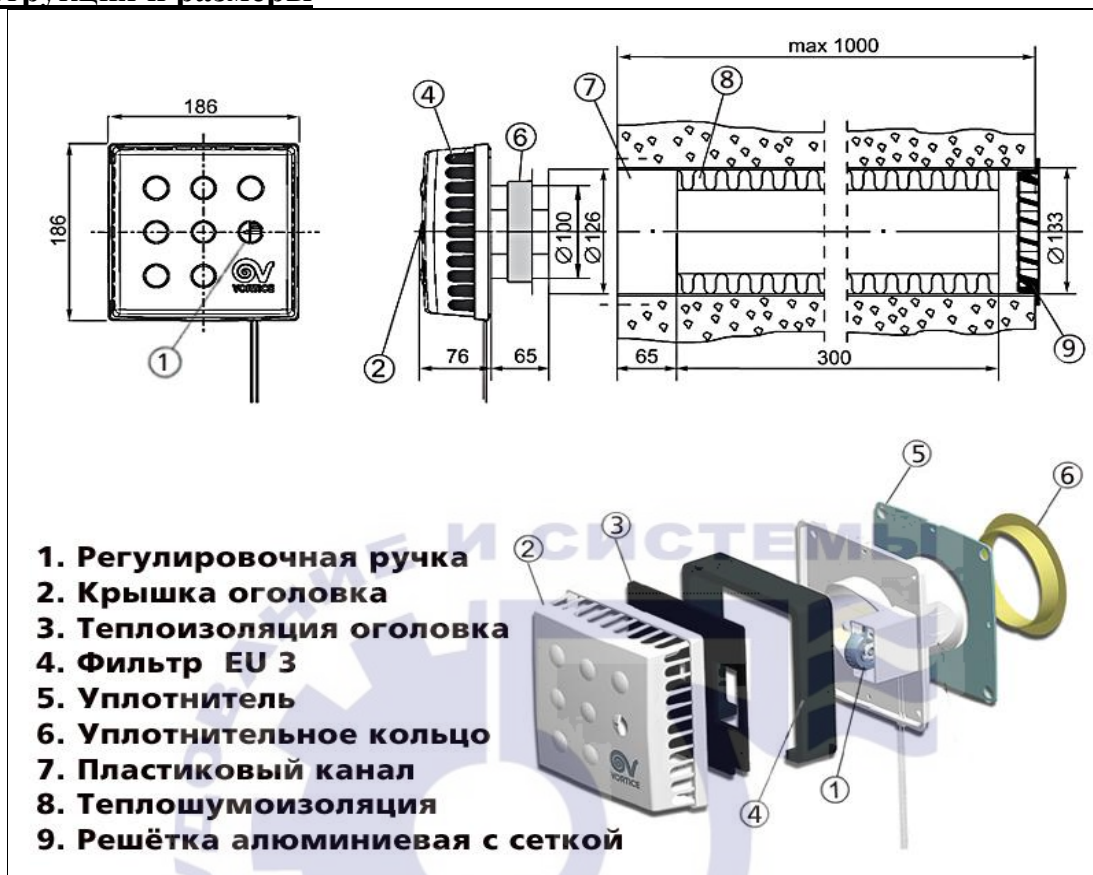


# Инструкция по установке приточного клапана KIV QUADRO (КИВ КВАДРО) в существующих зданиях

## Конструкция и размеры



Для установки приточного клапана KIV QUADRO (КИВ КВАДРО) потребуются: саморезы, дюбели, силикон, пленка, клей.

Для бурения, в основном, применяется коронка диаметром 132 мм (бурильщики на месте выберут нужный размер коронки, подходящей именно для Вашей стены). Если размер сегмента по толщине менее 2,5мм, а по высоте менее 4мм - то коронку необходимо сдать на восстановление.

**ВАЖНО!** Бурение коронкой с малым размером сегмента приведёт к затруднённой установке трубы клапана в отверстие.

### Порядок действий.

1. Согласовать с заказчиком место установки КИВ-КВАДРО и разметить место сверления.

### **Где устанавливается клапан КИВ-КВАДРО**

*В помещениях, где требуется поступление свежего воздуха:*

- а) в жилых комнатах;
- б) в помещениях с камином, котельных;
- в) в других помещениях, где нужен приток наружного воздуха
- г) в кухнях при условии преобладания механической вытяжки из кухни над притоком через клапан

### **Где не следует устанавливать клапан КИВ-КВАДРО**

*В помещениях, где выделяются запахи, влага и другие вредности:*

- а) кухня, при отсутствии преобладающей механической вытяжки
- б) сан. узел;
- в) помещение для курения;
- г) коридор;
- д) помещения, где образуются вредности.

Устанавливать КИВ-КВАДРО предпочтительнее над окном или рядом с окном на уровне верхней трети окна. Так как при этом клапан:

- а) попадает в зону действия отопительного прибора;
- б) не виден за шторой;
- в) улучшается циркуляция воздуха в помещении за счет конвекции воздуха при работе отопительного прибора;
- г) удобно устанавливать и обслуживать наружную решетку через окно.

**ВАЖНО!** Не рекомендуется размещать КИВ-КВАДРО ближе 15 см от нагревательного прибора (радиатора) и труб (стояков) центрального отопления во избежание их размораживания при отключении отопления в зимний период времени.

2. Убедиться в отсутствии в месте сверления отверстия сантехнических и электрических коммуникаций. Взять у заказчика письменные гарантии (подпись в бланке сметы).

**Рекомендовать заказчику следующие источники информации о наличии коммуникаций:**

- а) исполнительные чертежи на прокладку коммуникаций;
- б) наличие электрических розеток, распределительных коробок, видимых труб, радиаторов отопления и т.д;
- в) консультация специалиста проводившего монтаж коммуникаций.

3. Согласовать с заказчиком вариант монтажа клапана (*полный* или *частичный*).

а) в случае *полного* монтажа клапана (с установкой оголовка) длина трубы клапана = толщине стены.

б) в случае *частичного* монтажа клапана (без установки оголовка), согласовать с заказчиком требуемую длину трубы клапана:

- «заподлицо» со стеной (длина трубы = толщине стены);
- труба клапана «выступает» из стены (длина трубы = толщина стены + предполагаемая толщина слоя штукатурки (гипрока)).

4. Согласовать с заказчиком необходимость сбора воды при сверлении и необходимость обеспечения чистоты фасада.

5. При необходимости закрепить приспособление для сбора воды (полиэтиленовый чехол).

6. Установить бурильную установку, обеспечив угол оси сверления 2-3 градуса в сторону наружной части стены (для стока конденсата на сторону улицы).

7. Просверлить отверстие, обеспечив при необходимости выход «насухо».

8. При необходимости, вымыть фасад здания.

9. Произвести проверку плотности посадки трубы клапана в пробуренное отверстие.

а) если труба свободно (без натяга) входит в отверстие, то см. п. 10,

б) если труба входит в отверстие с натягом, то см. п. 11.

10. Если труба клапана свободно, без натяга, входит в отверстие, то:

а) разметить и обрезать трубу, обеспечив длину трубы согласно п. 3

(в момент обрезания трубы контролировать положение теплоизоляции, повреждение (разрезание) теплоизоляции недопустимо);

б) определить возможность установки трубы с наружной стены, и при возможности – закрепить наружную решетку к телу трубы на 2 самореза (входят в комплект поставки клапана KIV-QUADRO);

в) подкручивая, вставить трубу в отверстие;

г) корректировать положение решетки таким образом, чтобы водозащитные лопасти решетки были обращены вниз и располагались по горизонтали.

11. Если труба входит в отверстие с натягом, то:

а) без предварительной подрезки вставляют трубу в отверстие;

б) наставляют деревянный брусок и забивают трубу кувалдой;

в) если край трубы заминается, его обрезают, и продолжают забивать, контролируя выход наружной части трубы до уровня наружной поверхности стены;

г) подрезать оставшуюся часть трубы, обеспечив длину трубы согласно п. 3 (в момент обрезания трубы контролировать положение теплоизоляции). Повреждение (разрезание) теплоизоляции недопустимо.

д) нанести клей Fix-it по диаметру наружной решетки и вклеить ее с наружной части стены водоотталкивающими лопастями вниз и ровно по горизонтали, следя за тем, чтобы она была вклеена не только в стену, но и в тело трубы.

### **НЕДОПУСТИМО!!!**

- вклеивание решётки только на стену (без контакта решётки с трубой клапана);
- установка трубы из нескольких частей (при толщине стены до 1 м).

#### 12. Произвести корректировку положения ТШИ:

а) ТШИ следует располагать с внутренней стороны стены вплотную к оголовку KIV QUADRO (60 мм от внутреннего края трубы).

##### ***ТШИ в трубе выполняет две функции:***

- предотвращает расползание холода внутри стены;
- поглощает шумы, проходящие через канал.

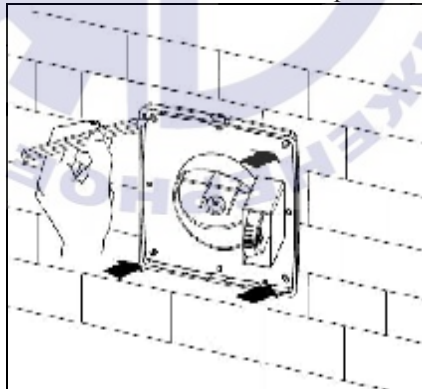
б) дополнительная теплоизоляция установлена в оголовке клапана, и предотвращает выпадение конденсата на оголовке.

Стандартная длина ТШИ 350 мм, при необходимости (монтаж близко к оконному откосу при толщине стены более 400мм, установить дополнительную ТШИ по длине клапана во избежание промерзания оконного откоса.

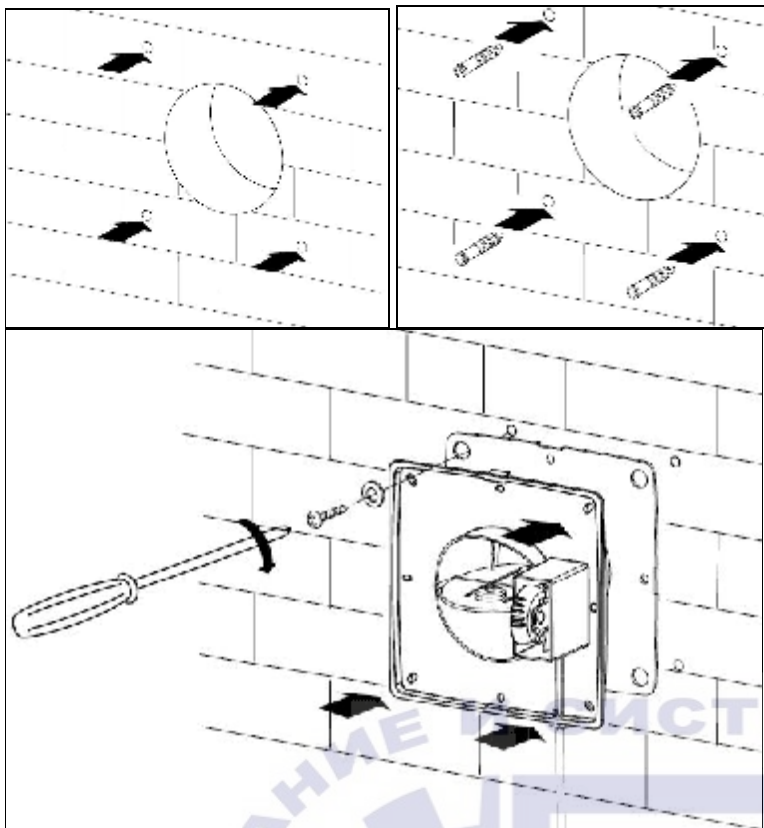
### **ВАЖНО!**

- Не допускается оставлять расстояние между оголовком и теплоизоляцией в трубе (Рис. 2) При неправильном положении теплоизоляции в трубе неизбежны повреждения отделки вокруг клапана.
- Не допускать заужение сечения клапана за счёт деформации ТШИ.
- Не допускается крепление оголовка к стене на клей.
- Не проводить работы, по монтажу трубы с наружной стены и монтажу наружной решётки без страховочных приспособлений.
- Не устанавливайте ТШИ в трубе до обрезания трубы, т.к. при отрезке можете повредить ТШИ.

13. Снять крышку оголовка, приложить оголовок к стене – разметить отверстия под крепеж:



14. Просверлить 4 отверстия в стене, забить дюбели, прикрепить оголовок к стене с помощью 4-х винтов:



15. Одеть крышку оголовка и закрепить.



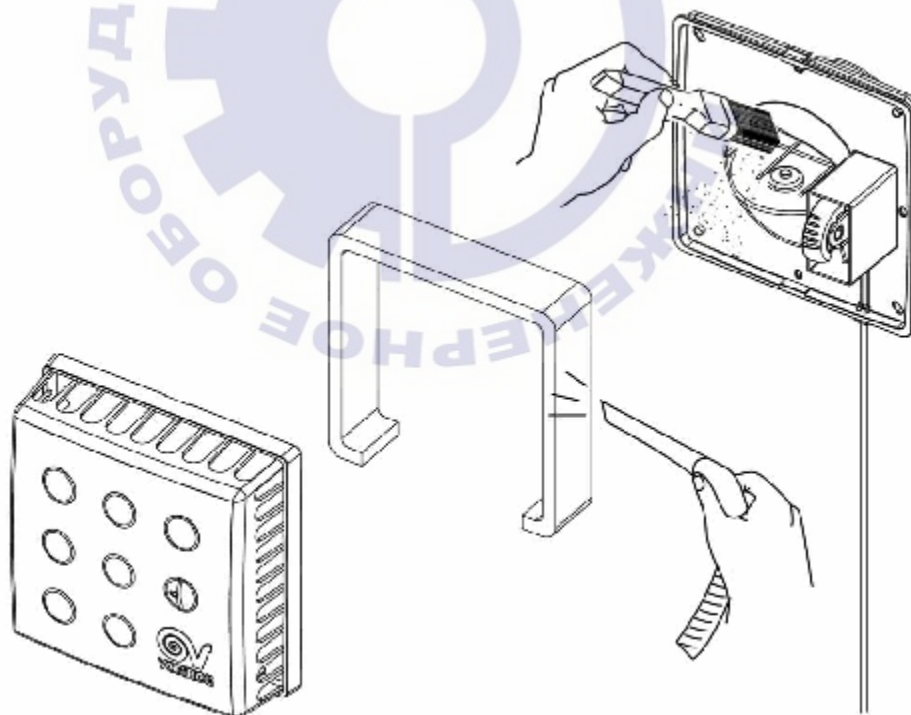
**Обслуживание системы вентиляции СТАТВЕНТ** сводится к очистке приточных клапанов и их фильтров и периодическому обслуживанию вытяжных вентиляторов. Все это может выполнить практически любой человек.

**Обслуживание приточных клапанов КИВ Квадро (KIV Quadro):**

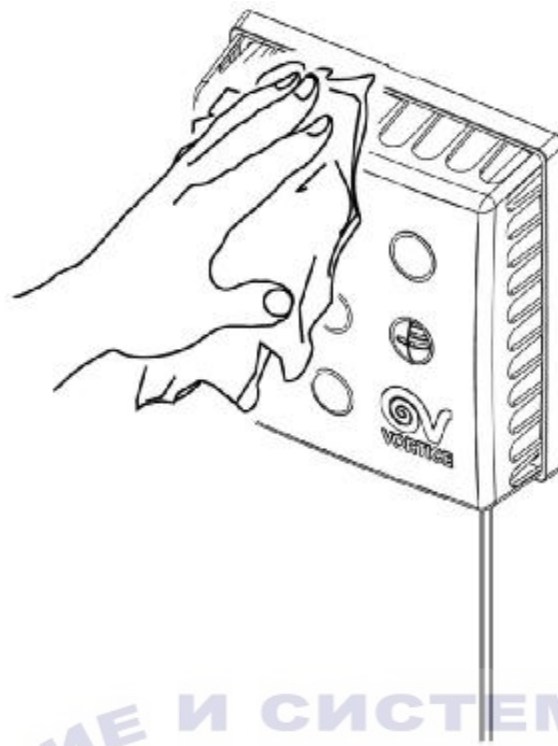
- очистка наружной решетки от тополиного пуха и других крупных загрязнений (один раз в год);
- потянуть за крышку оголовка, снять ее;



- очистка фильтра в оголовке (определяется индивидуально в процессе эксплуатации: либо пропылесосить, либо промыть в воде);



- одеть крышку оголовка, закрепить.



А также, примерно раз в год, необходимо очищать наружную решетку от тополиного пуха и других крупных загрязнений.

